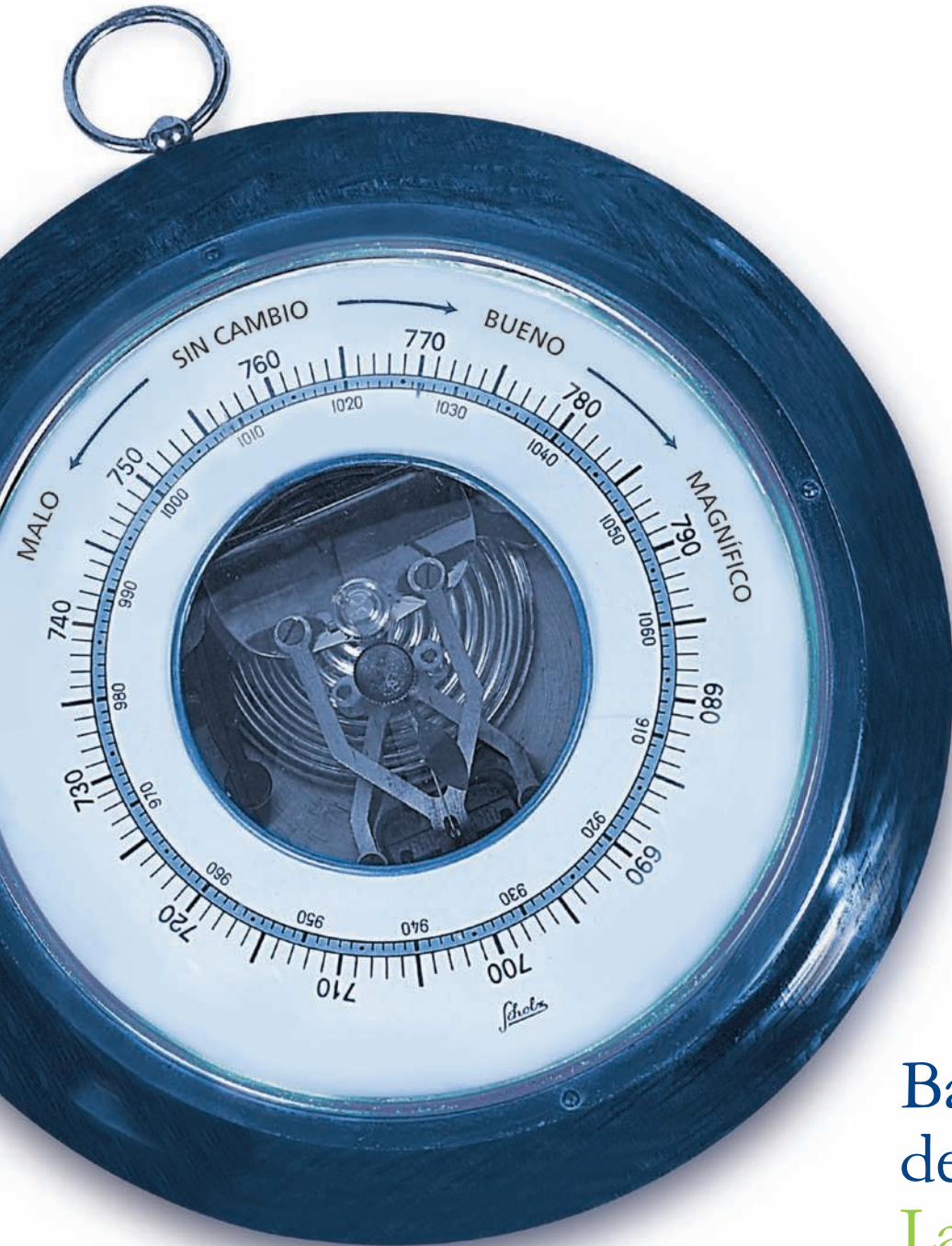


Deloitte.

 **Barómetro**
de empresas



10

Julio 2009

Barómetro
de Empresas
La encuesta que
toma el pulso
del sector
empresarial

Introducción

Aun reconociendo que la economía mexicana continúa inmersa en una situación compleja derivada de la crisis global que empieza a mostrar algunos signos de recuperación, los resultados de la décima edición del Barómetro de Empresas, permiten apreciar un optimismo cauteloso entre los directivos de las principales organizaciones localizadas en nuestro país.

Posiblemente este optimismo esté influido por su percepción acerca de que la intensidad del deterioro económico está disminuyendo, y que no obstante que la dependencia de la economía de nuestro país con respecto a la de los Estados Unidos es, sin duda, un arma de doble filo, consideran que cuando ésta empiece a recuperarse, México será el primer país latinoamericano que despuntará para salir adelante de la crisis. Comienzan a darse los primeros pasos.

La encuesta de junio de 2009 revela un cambio sustantivo en las opiniones de los ejecutivos, pasando del franco deterioro de sus previsiones en diciembre de 2008, a pronósticos más positivos que hacen suponer un mejor futuro para sus empresas. De ahí que prevean una mayor estabilidad cambiaria y confíen en que las presiones inflacionarias podrían descender en 2009 y 2010.

Sin embargo, los retos continúan y las organizaciones apuntan sus estrategias hacia cambios fundamentales que les aseguren mayor flexibilidad y competitividad para enfrentarlos con éxito. Algunos de estos retos son estructurales vinculados con el mediano y largo plazos, y otros son de carácter coyuntural, como el brote del virus de la influenza AH1N1 y la emergencia sanitaria decretada el 23 de abril, y que tomó por sorpresa a muchas empresas que no contaban en ese momento con planes y/o programas de continuidad del negocio ante una situación de contingencia.

Sección especial

Siempre atentos a los cambios del entorno y enfocados en identificar soluciones para los problemas de negocios de las organizaciones, en esta edición incluimos una sección especial para conocer el impacto en las empresas a partir del brote de influenza registrado en nuestro país y de la emergencia sanitaria decretada en consecuencia.

Prepararse frente a lo inesperado, hoy más que nunca, cobra vigencia en las estrategias de las empresas, porque reconocen que aunque un riesgo puede parecer improbable, su costo último —la falta de previsión de la compañía— hace que valga la pena invertir en prepararse para lo inimaginable.

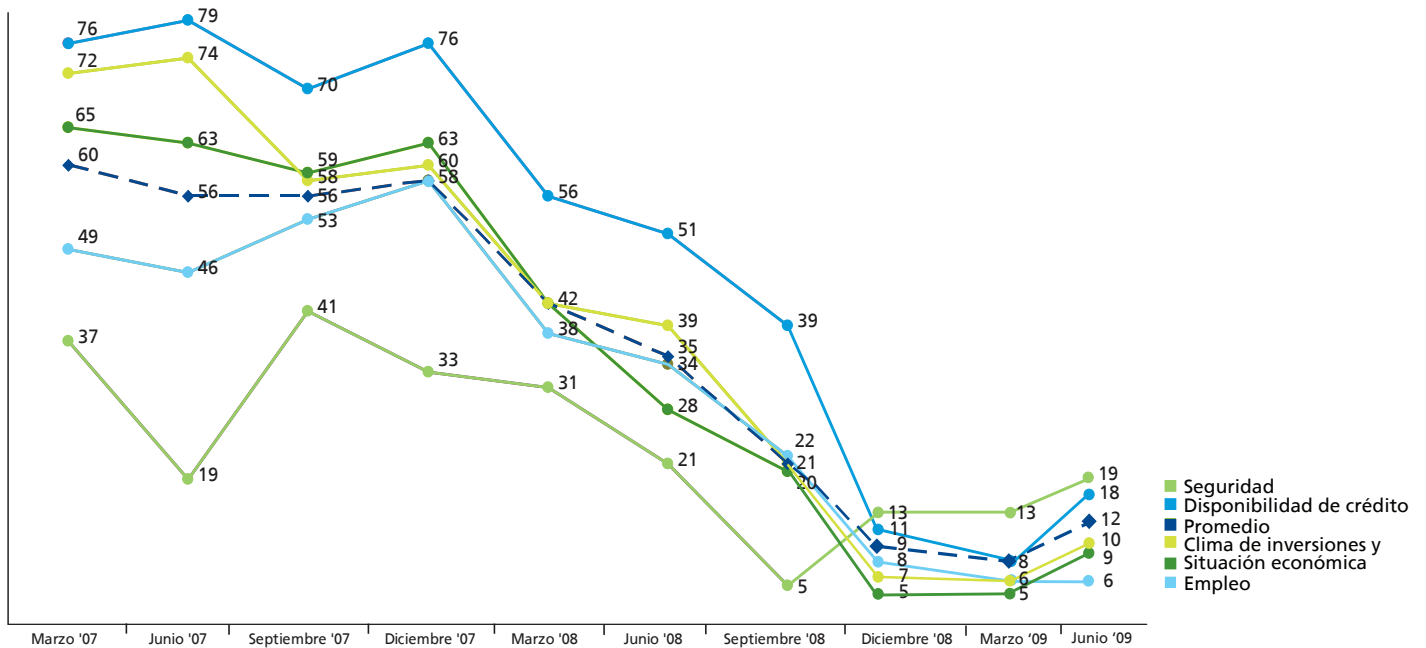
I Entorno de negocios

Actual

De acuerdo con los resultados de la décima edición del Barómetro de Empresas, las expectativas de los ejecutivos son más positivas que en el trimestre anterior. Seguramente la evolución de las condiciones económicas ha contribuido en la formación de esta visión, dando como resultado que las percepciones de los directivos en relación con los avances en los 12 meses anteriores a las encuestas mejoraran en junio de 2009.

Cuatro de los cinco aspectos evaluados –seguridad, disponibilidad de crédito, clima de inversiones y situación económica–, obtuvieron mejores calificaciones que en la encuesta de marzo, mientras que las expectativas en relación con el empleo no se modificaron.

Situación actual (momento de las encuestas) en relación con un año antes (calificaciones promedio en la escala 0-100*)



* Se obtuvieron ponderando los porcentajes de respuestas "Mejor", "Igual" o "Peor" por 1, 0.5 y 0.

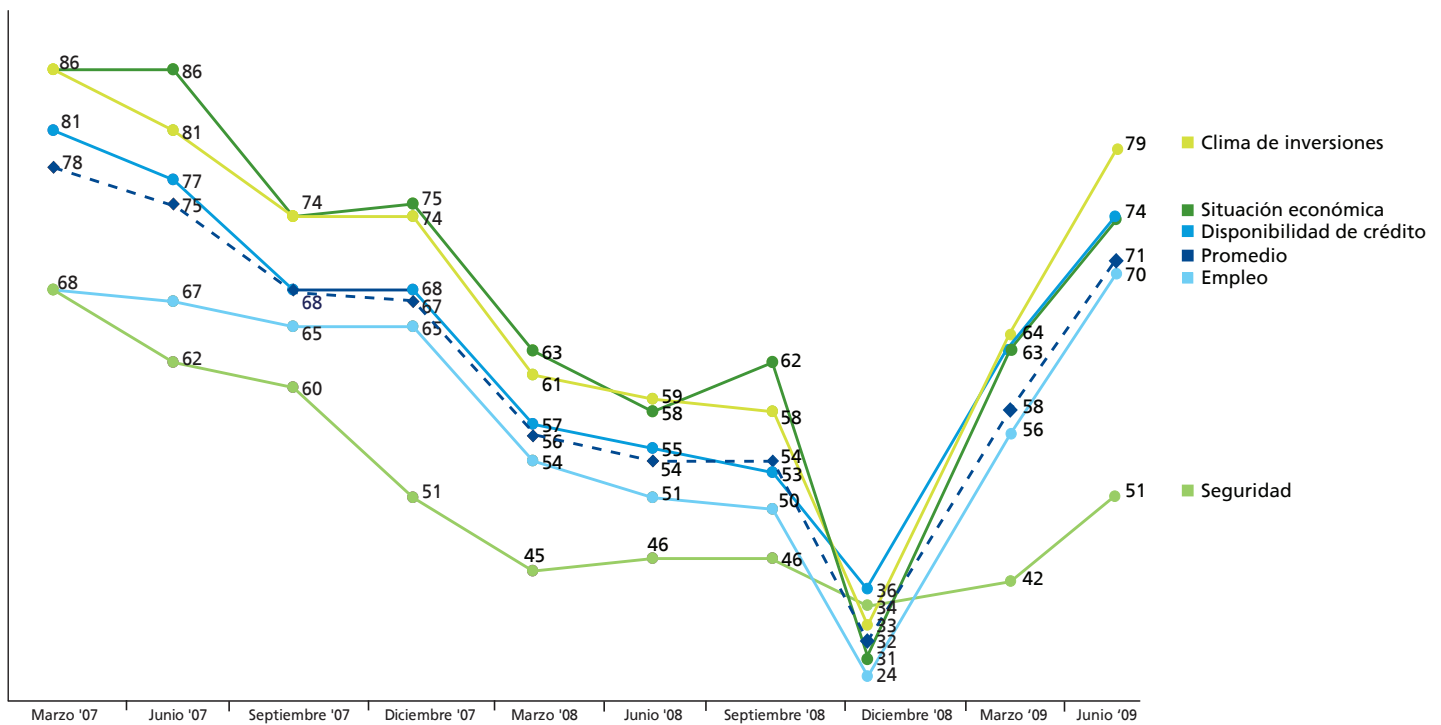
Futuro

Indudablemente, los ejecutivos esperan que la situación del entorno de negocios mejore en los próximos 12 meses. Su percepción en relación con el clima de inversiones, la disponibilidad de crédito, el empleo, la seguridad y la situación económica, mejoró sustancialmente, como lo muestran los resultados de la décima edición del Barómetro de Empresas. Hagamos un breve repaso: en diciembre de 2008 su visión del entorno futuro de las empresas fue la más pesimista desde que se realizó

la primera encuesta en 2007, con una evaluación promedio menor que 50 (32).

La encuesta de junio de 2009 evidencia un cambio significativo y positivo en la opinión de los directivos consultados, ya que la evaluación promedio de los cinco aspectos antes mencionados, fue de 71, en la escala de 0 a 100, 13 puntos más que en marzo de 2009 y 39 puntos más que en diciembre de 2008.

Situación futura (dentro de un año) en relación con las fechas de las encuestas (calificaciones promedio en la escala 0-100*)



* Se obtuvieron ponderando los porcentajes de respuestas "Mejor", "Igual" o "Peor" por 1, 0.5 y 0.

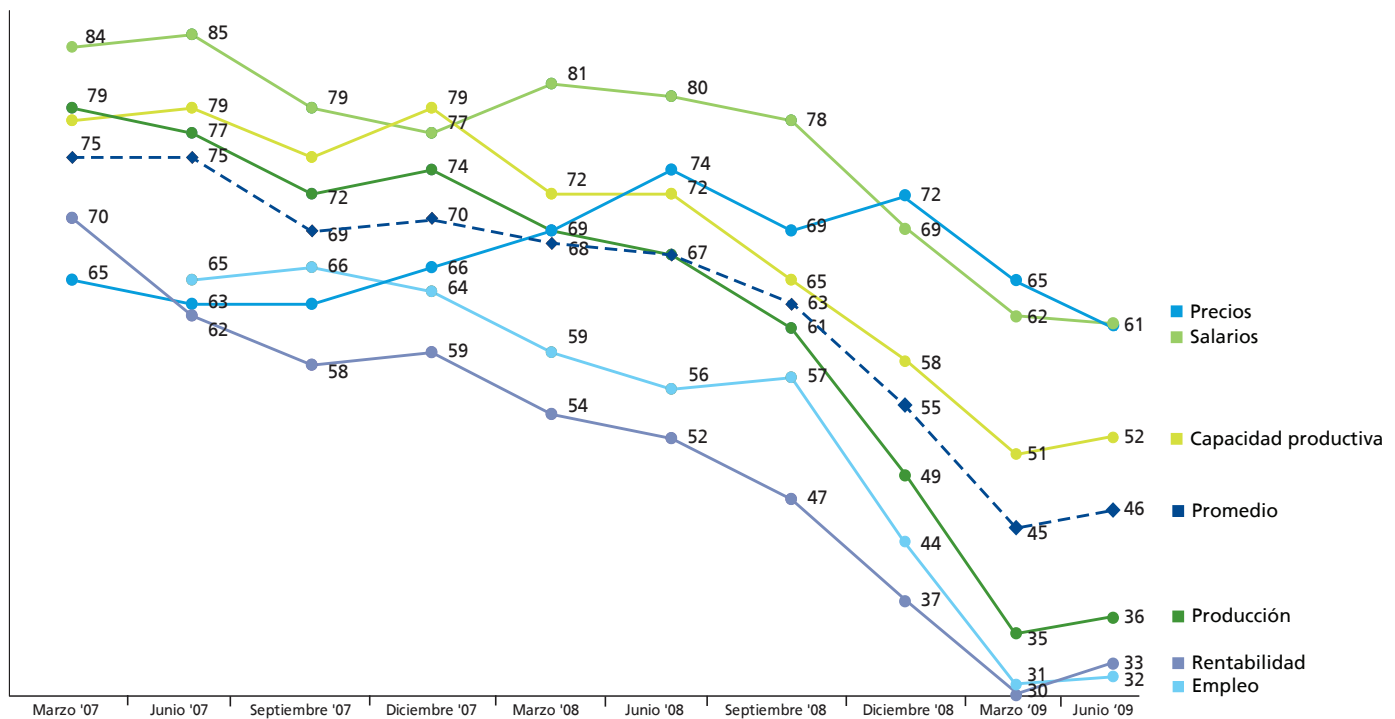
II Situación de las empresas

Actual

Aunque lentamente, la percepción en torno a la situación general de las empresas respecto de un año antes, va mejorando. En junio de 2009, la calificación promedio fue 46 en la escala de 0 (peor) a 100 (mejor), mayor que la de marzo anterior (la más baja de las diez encuestas llevadas a cabo hasta ahora).

De acuerdo con las respuestas de los ejecutivos, la producción fue mayor que un año antes sólo en 19.6% de las empresas y la rentabilidad creció en 17.2% de éstas. Considerando los seis siguientes indicadores: capacidad productiva, empleo, precios, producción, rentabilidad y salarios, la percepción de los directivos acerca de la situación de las empresas en junio de 2009 fue ligeramente mejor que en el trimestre anterior.

Situación actual (momento de las encuestas) de las empresas en relación con un año antes (calificaciones promedio en la escala 0-100*)



* Se obtuvieron ponderando los porcentajes de respuestas "Más altos", "Igual" o "Más bajos" por 1, 0.5 y 0.

Los resultados de la encuesta revelan que la pérdida de dinamismo de la demanda en México ha sido gradual y 22.9% de los ejecutivos consultados reportaron que en junio de 2009 sus empresas tenían inventarios altos. Asimismo, únicamente 11.6% dijo que la demanda en sus empresas era

alta. Sin embargo, es importante resaltar que esta proporción es mayor que la registrada en marzo de 2009, que fue de 8.6% (hasta ahora la menor).

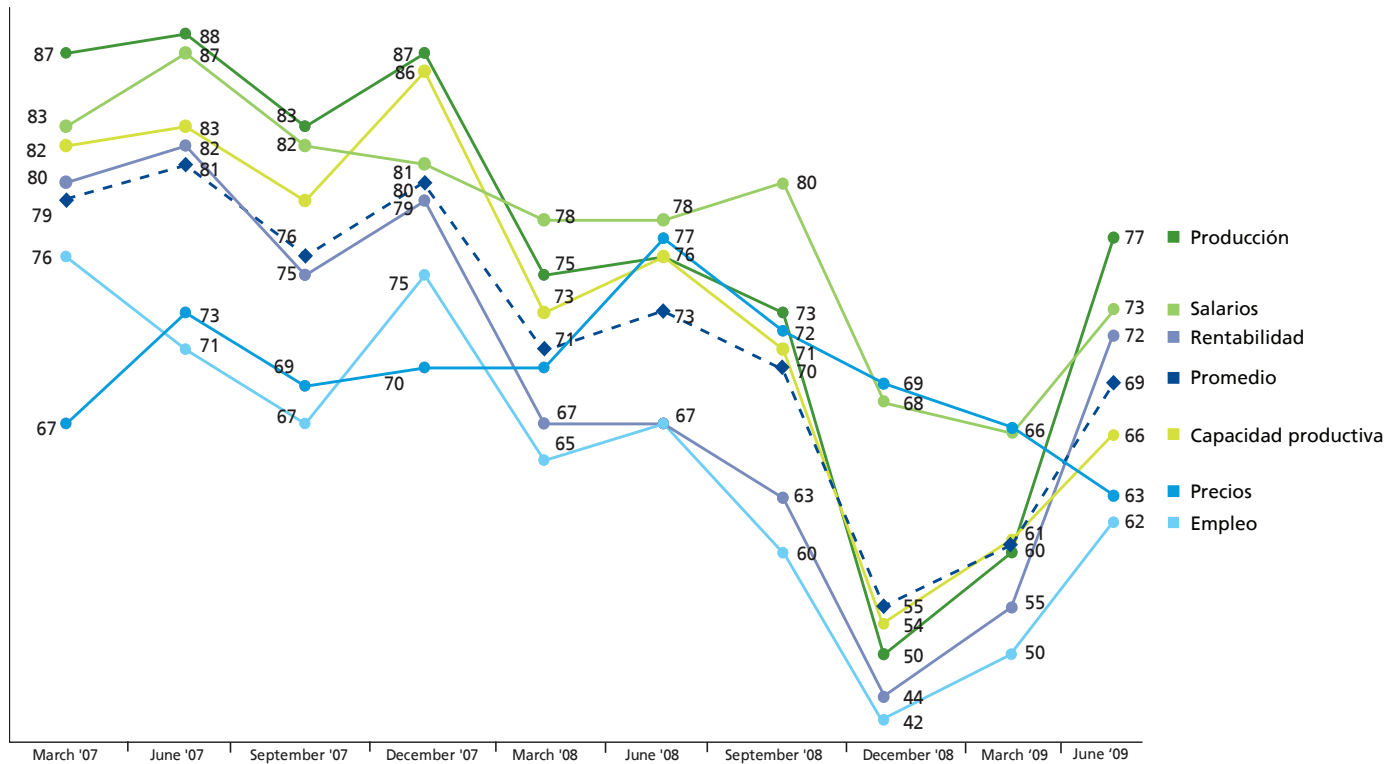
Futura

En opinión de los participantes, el futuro en relación con la situación general de las empresas es promisorio. En junio de 2009, sus respuestas reflejaron un incremento en el optimismo acerca de la situación general de las empresas dentro de 12 meses: fue 69 en la escala 0-100. Un aumento significativo, si consideramos que en la encuesta de diciembre de 2008 fue 55 (el nivel más bajo desde que se elabora el Barómetro de empresas), y 60 en marzo de 2009.

En junio de 2009, 57.1% de los directivos de las empresas vislumbraba elevar su producción en los 12 meses siguientes y 34.2% consideraría incrementar su personal; ambos porcentajes son mayores que los obtenidos en marzo (36.9% y 19.2%, respectivamente)

Las expectativas en relación con los incrementos de los precios de sus bienes y servicios también cambiaron. Mientras que en marzo 43.2% de los ejecutivos señaló que los subiría, ahora, en junio de 2009, sólo lo haría el 31.2%. No obstante, 55.3% prevé que dentro de un año la rentabilidad en sus empresas será más grande; tres meses antes, esta creencia estaba menos difundida, ya que sólo 32.5% lo consideraba así.

Situación futura (dentro de un año) de las empresas en relación con las fechas de las encuestas (calificaciones promedio en la escala 0-100*)



* Se obtuvieron ponderando los porcentajes de respuestas "Mejor", "Igual" o "Peor" por 1, 0.5 y 0.

III Tipo de cambio e inflación

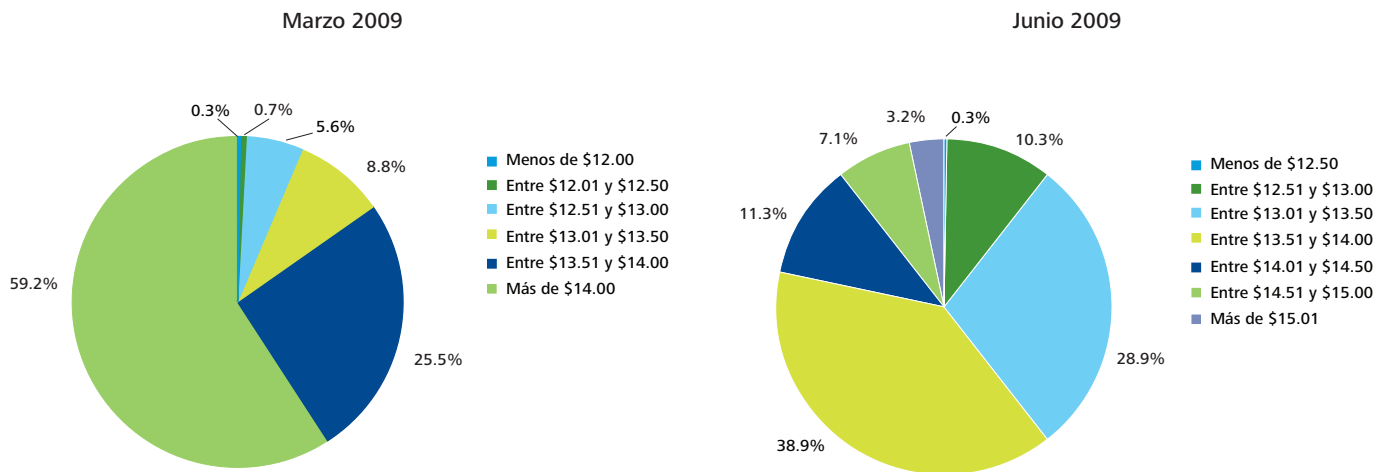
Nueva estabilidad cambiaria

Después de la inestabilidad cambiaria observada en el tercero y el cuarto trimestres de 2008 y, consecuentemente, de los ajustes de las expectativas empresariales en relación con el tipo de cambio registradas en las encuestas de diciembre de 2008 y marzo de 2009, las respuestas de los ejecutivos permiten suponer la estabilización del tipo de cambio. Mientras que en marzo de 2009, el 93.4% de ellos consideraba que, dentro de un año el precio del dólar estaría por arriba de 13 pesos, ahora, en junio de 2009, sólo el 89.4% lo considera así.

Conviene resaltar algunas cifras en la composición de estos porcentajes. Por ejemplo, en marzo, 59.1% de los ejecutivos preveía que el peso estaría por arriba de los 14.00 pesos dentro de un año, mientras que en junio de 2009, sólo el 11.3% lo considera así.

En marzo, 34.3% de los participantes en la encuesta dijo que el peso estaría ubicado entre 13.00 y 14.00 pesos, mientras que ahora este es el pronóstico de 67.8% de los directivos, que prevé mayor estabilidad en materia cambiaria.

Tipo de cambio dentro de un año (porcentajes de respuestas)



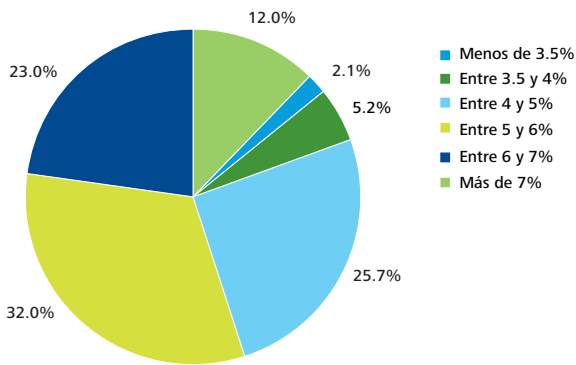
Menos presiones inflacionarias

Durante 2008, las expectativas de inflación se modificaron radicalmente; por ejemplo, en marzo sólo 6.4% de los directivos pensaba que en la inflación anual estaría por arriba de 5%; pero en diciembre esta creencia ya estaba muy difundida (73.4%).

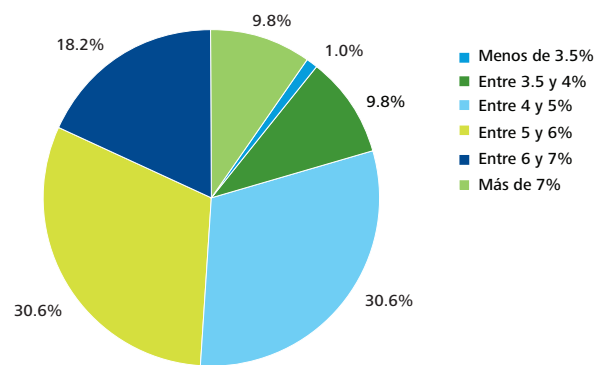
Sin embargo, en su opinión, las presiones inflacionarias podrían descender en 2009 y 2010. En la reciente encuesta de junio, 58.6% de los ejecutivos pronosticó una inflación en 2009 mayor que 5%, una disminución importante, considerando que tres meses antes, así lo expresó el 67%.

Inflación anual esperada (porcentajes de respuestas)

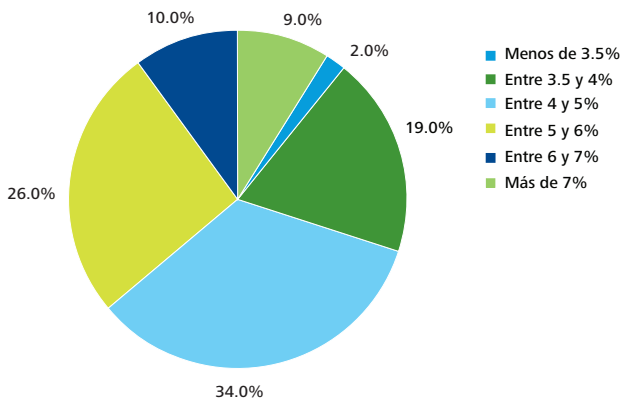
En marzo para 2009



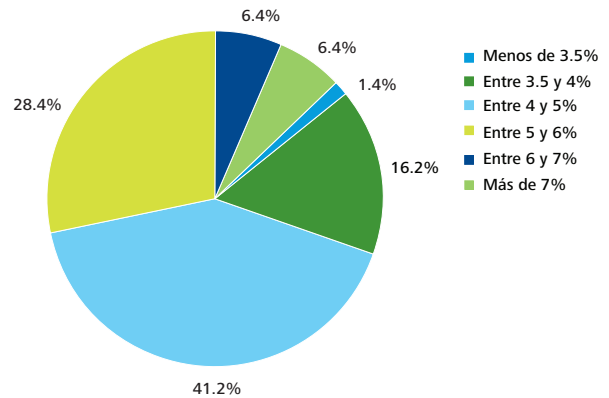
En junio para 2009



En marzo para 2010



En junio para 2010



IV Amenazas para la actividad económica

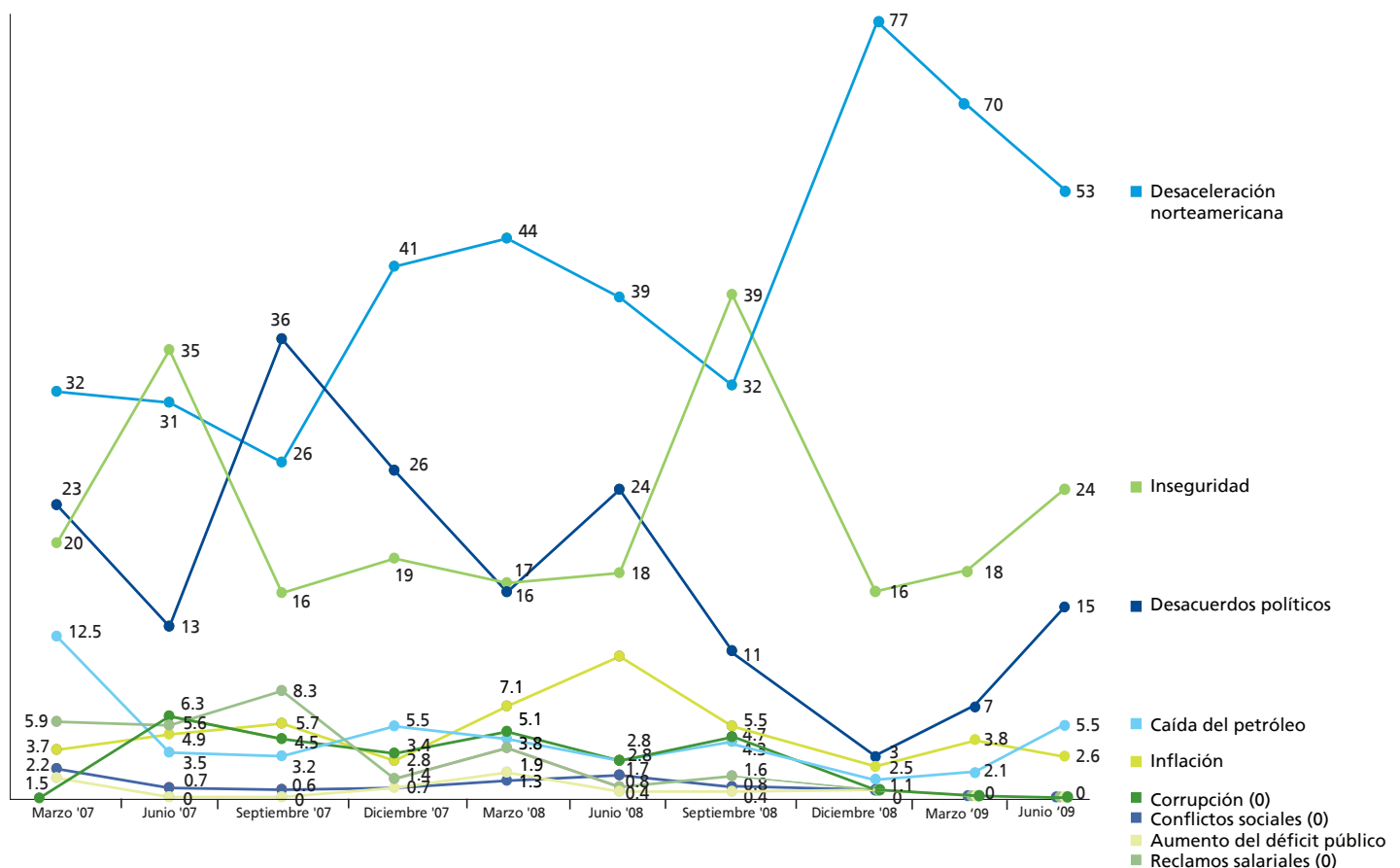
No obstante que las principales preocupaciones de los ejecutivos son las mismas que en el trimestre anterior:

- a) la recesión estadounidense (amenaza externa) y
- b) dos factores internos –la inseguridad y los desacuerdos políticos– sus respuestas denotan un cambio en el grado de afectación.

Por ejemplo, la preocupación de los directivos en torno a la recesión norteamericana ha disminuido, ya que en junio 53.4% de ellos la consideró el principal obstáculo para el crecimiento de la economía en México, mientras que tres meses antes, el 69.8% tenía esa opinión.

Por el contrario, en junio de 2009, un mayor número de participantes consideró a los factores internos antes mencionados como amenazas para la actividad económica. Por ejemplo, en materia de inseguridad así opinó el 23.9% versus el 17.7% en marzo; y en cuanto a los desacuerdos políticos, más del doble de los ejecutivos los consideró un obstáculo (14.6% en junio de 2009 versus 6.6% en el trimestre anterior).

Factores más amenazantes para la economía de México durante los próximos meses (% de respuestas)

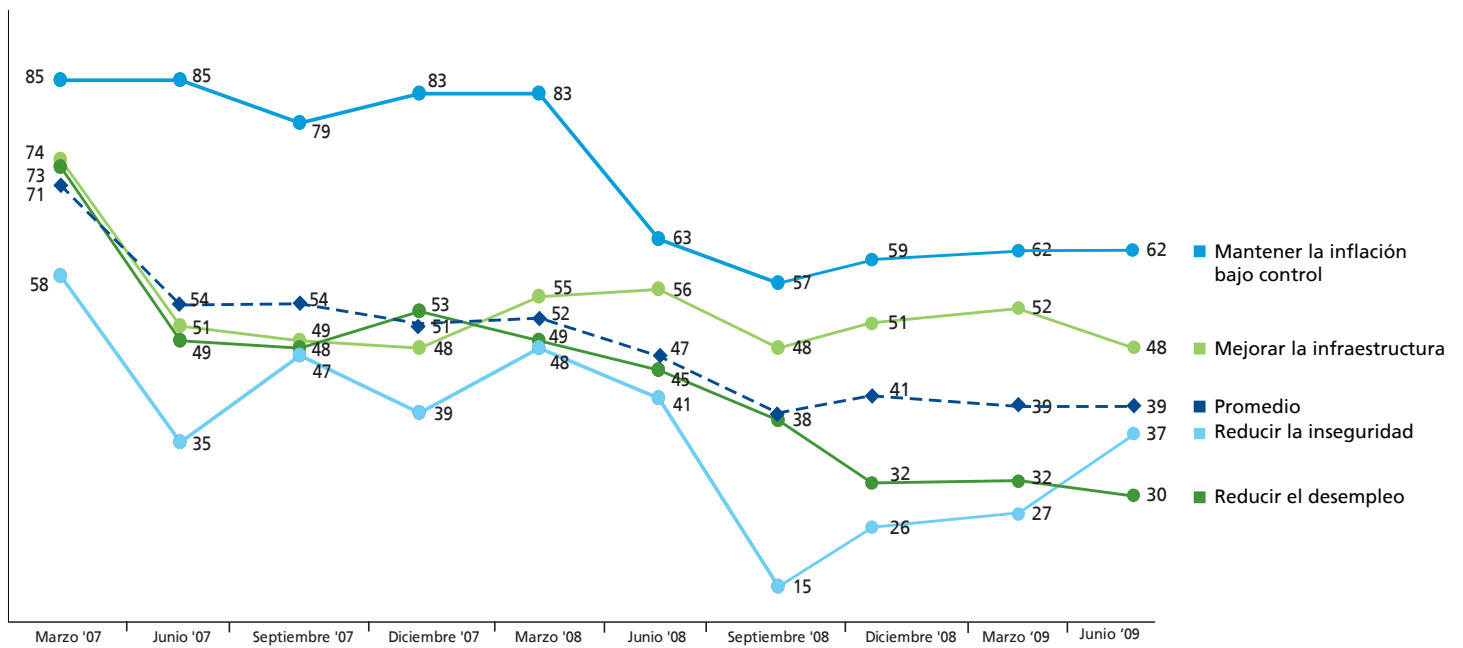


Desempeño del gobierno

Mantener la inflación bajo control fue calificado, una vez más, como el aspecto mejor evaluado del desempeño del gobierno, y los resultados de la encuesta permiten apreciar una mejoría en el tema de la seguridad. No obstante,

los ejecutivos consideran que hay poco avance en la reducción de los obstáculos al desarrollo económico de México. En su opinión, la eficacia del gobierno mexicano en esta materia no ha aumentado.

Opiniones acerca del desempeño del gobierno (calificaciones promedio en la escala 0-100*)



* Se obtuvieron ponderando los porcentajes de respuestas "Bueno", "Regular" o "Malo" por 1, 0.5 y 0.

V Conclusiones

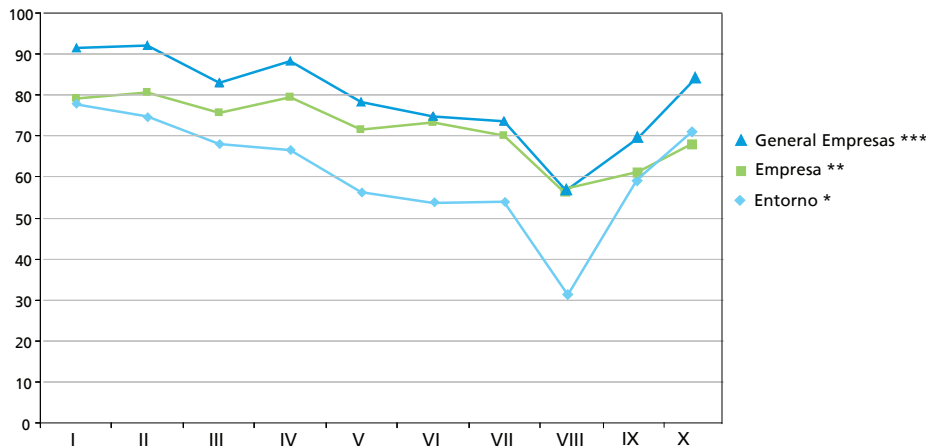
Las previsiones de los ejecutivos continúan influidas por sus percepciones acerca de la economía norteamericana, y no obstante que la recesión en los Estados Unidos aún no ha terminado, sin duda los ejecutivos han percibido señales cada vez más positivas (menos negativas) en sus empresas y vislumbran un mejor futuro para sus organizaciones, en lo particular y para el entorno de negocios, en general. Reconocen la labor realizada por el gobierno para mantener la inflación bajo control y aprecian una cierta mejoría en materia de seguridad. No obstante, su opinión acerca de la eficacia del gobierno para avanzar en la reducción de los obstáculos al desarrollo económico de México, no ha mejorado.

Por otra parte, los ejecutivos no avizoran un episodio de fuerte inestabilidad cambiaria en los próximos 12 meses: la mayoría de ellos (67.8%) espera que el dólar se ubique en niveles entre 13 y 14 pesos.

Asimismo, consideran que las presiones inflacionarias podrían descender en 2009 y 2010. Mientras que en marzo, 67% de los directivos preveía una inflación en 2009 mayor que 5%, ahora sólo 58.6% de los ejecutivos participantes en la encuesta de junio acepta este pronóstico.

En síntesis, las expectativas de los ejecutivos en junio de 2009 son más optimistas en comparación con las prevalecientes en marzo del mismo año, y sustancialmente mejores que las de diciembre de 2008. Para los próximos 12 meses ellos prevén un entorno económico más positivo. Según nuestro décimo Barómetro de Empresas, los resultados esperados ahora son más favorables en la mayoría de las empresas en comparación con las opiniones obtenidas en marzo pasado.

Situación futura del entorno y de las empresas (0: pesimista; 100: optimista)



* Cinco indicadores (clima de inversiones, disponibilidad de crédito, empleo, seguridad y situación económica).

** Seis indicadores (capacidad productiva, empleo, precios, producción, rentabilidad y salarios).

*** Situación general de las empresas.

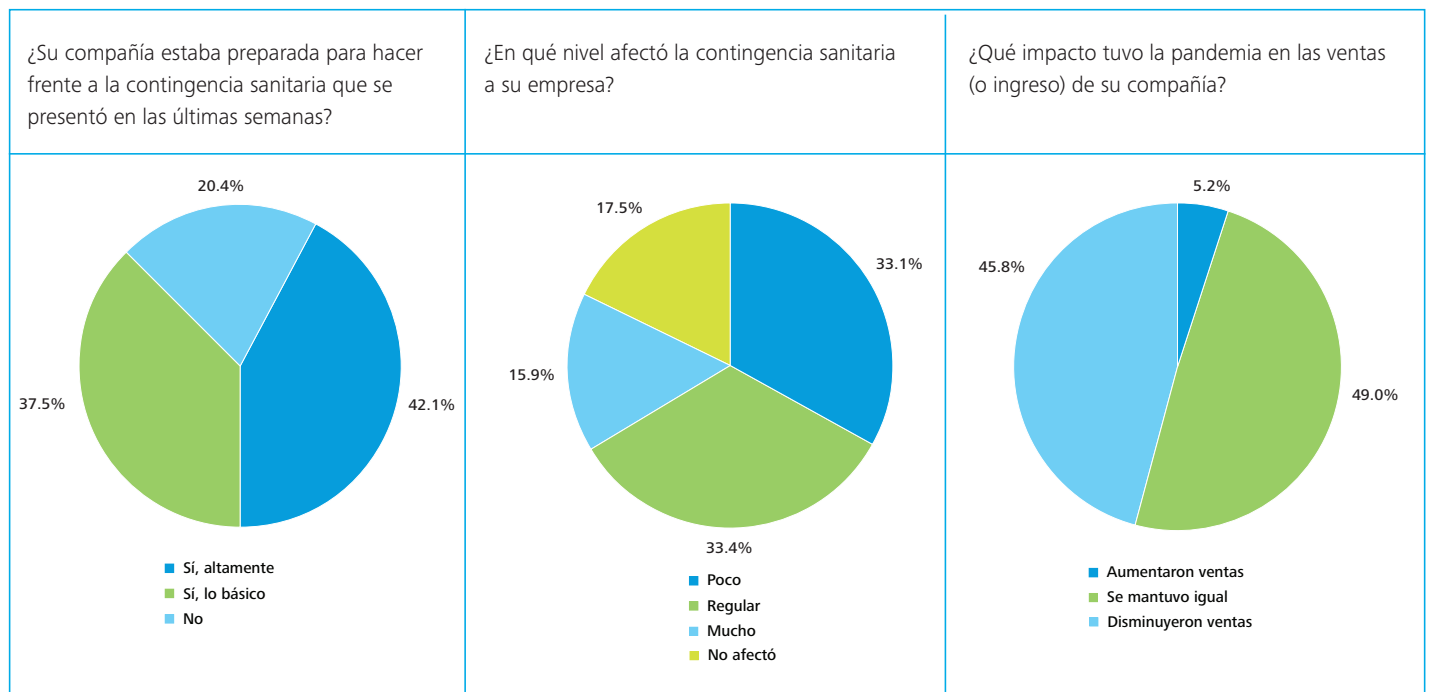
VI Sección especial

Consecuencias de una epidemia

El 23 de abril de 2009, la Secretaría de Salud de México anunció una emergencia epidemiológica. Los ejecutivos de las empresas localizadas en México fueron consultados acerca de los efectos de la epidemia de influenza. La mayoría de las empresas (82.5%) fue afectada negativamente en

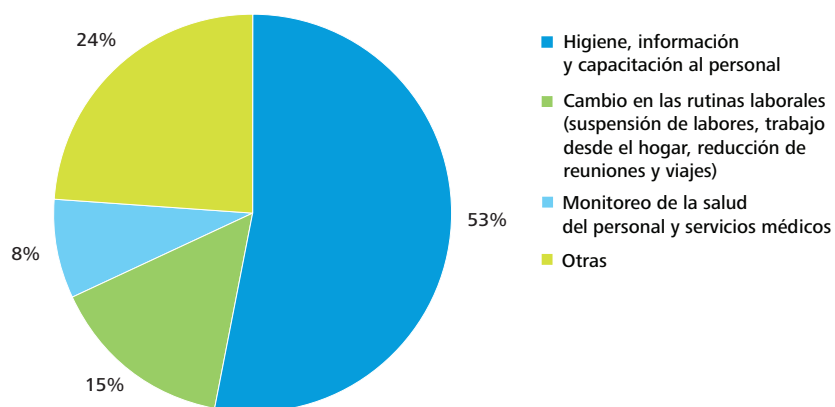
alguna medida por la contingencia sanitaria y cerca de la mitad (45.8%) disminuyó sus ventas o sus ingresos. Poco más de un tercio (37.5%) no estaban preparadas para hacer frente a esta situación.

La influenza y las empresas (porcentajes de respuestas)



Las organizaciones emprendieron diversas acciones para enfrentar las nuevas circunstancias. Las más comunes se relacionaron con el control sanitario.

Medidas emprendidas por las empresas ante la epidemia de influenza (porcentajes de respuestas)



Detalle

Por favor describa brevemente (enumere) las 3 principales acciones que su empresa llevó a cabo o emprenderá en el 2009 para enfrentar los retos derivados de la pandemia.

	Porcentaje
Medidas de higiene y Sanidad	18.4%
Medidas de control: Gel antibacterial, Cubre bocas	12.9%
Informar y capacitar al personal	10.8%
Suspensión de labores	8.8%
Monitoreo de salud al personal	6.8%
Trabajo desde casa	5.5%
Seguir recomendaciones del Gobierno y de la secretaria de Salud	5.4%
Medidas para incremento de ventas / Competitividad	4.7%
Plan Contingencia	4.4%
Reducir costos y gastos	3.4%
Atención y comunicación al cliente	2.3%
Precios / Descuentos	2.3%
Distanciamiento, evitar aglomeraciones	1.7%
Servicios médicos	1.6%
Seguridad a los empleados	1.3%
Búsqueda de nuevos mercados / estrategias de venta	0.8%
Turnos laborales	0.8%
Contacto con los clientes vía remota	0.6%
Reducir reuniones y viajes	0.6%
Reducir personal	0.4%
Otros	6.7%
Total	100.0%

Informarse es el primer paso para prevenir

Responder ante la amenaza de una pandemia no es algo que se logre de manera eficiente en forma aislada. En realidad, debe considerarse como parte de una evaluación más amplia de los impactos potenciales en el negocio junto con el desarrollo de planes de administración del riesgo adecuados. Las empresas que toman acciones para mejorar su resistencia al impacto antes de que se presente

una contingencia, tendrán una recuperación más rápida y fácil, así como una ventaja competitiva en el mercado.

Conozca más sobre cómo preparar a su organización frente a una posible pandemia y visite:

www.deloitte.com/mx/estimpodeactuar

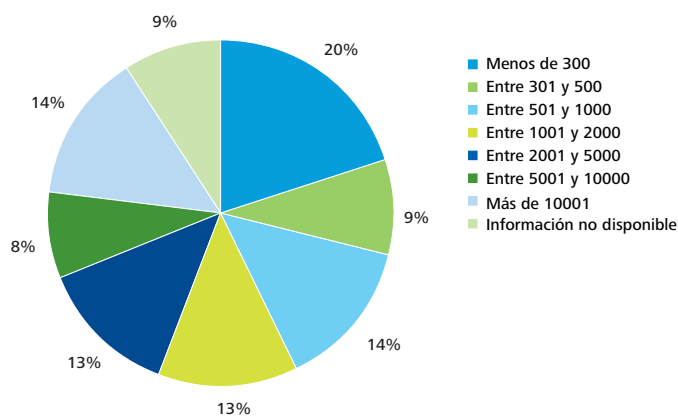
VII Marco de referencia de la encuesta

La décima edición del Barómetro de Empresas conjuntó la opinión de 311 ejecutivos de las empresas más importantes localizadas en México, cuyas ventas en conjunto superan los \$3,251,141 millones de pesos.

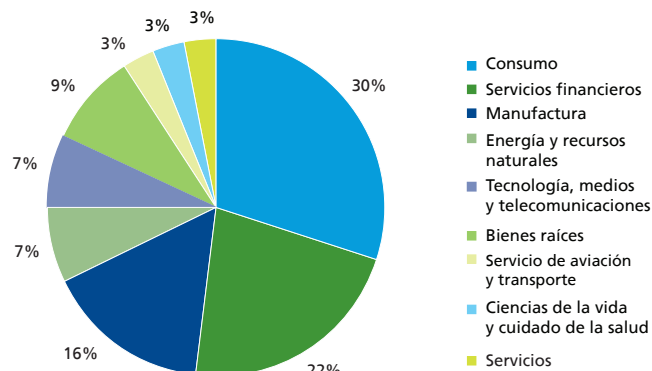
La encuesta se llevó a cabo del 1 al 23 de junio, con el propósito de conocer las percepciones y evaluación empresariales, tanto de conceptos fundamentales para

sus organizaciones en lo particular, como de las variables del entorno de negocios en general, las principales amenazas para la estabilidad económica de México y el desempeño del gobierno en relación con rubros seleccionados, entre otros aspectos.

Nivel de ingresos (Millones de pesos)



Porcentaje de participación por Industria



Para mayor información, entre en contacto con nosotros.

www.deloitte.com/mx/barometro

barometro_mexico@deloittemx.com

Tel. +52 (55) 5080 6633, en el D.F. y área metropolitana

01 800 4 Deloitte (01 800 4 3356 4883)

Lada sin costo para el interior de la República

www.deloitte.com/mx

Deloitte presta servicios profesionales en auditoría, impuestos, consultoría y asesoría financiera a organizaciones públicas y privadas de diversas industrias. Con una red global de firmas miembro en 140 países, Deloitte brinda su experiencia y profesionalismo de clase mundial para ayudar a sus clientes a alcanzar el éxito desde cualquier lugar del mundo donde éstos operen. Los 165,000 profesionales de la firma están comprometidos con la visión de ser el modelo de excelencia.

Los profesionales de Deloitte están unidos por una cultura de cooperación basada en la integridad, el valor excepcional a clientes y mercados, el compromiso mutuo y la fortaleza de la diversidad. Disfrutan de un ambiente de aprendizaje continuo, experiencias desafiantes y oportunidades de lograr una carrera en Deloitte. Sus profesionales están dedicados al fortalecimiento de la responsabilidad empresarial, a la construcción de la confianza y al logro de un impacto positivo en sus comunidades.

Deloitte se refiere a Deloitte Touche Tohmatsu –asociación suiza– y a su red de firmas miembro, cada una como una entidad única e independiente. Conozca en www.deloitte.com/mx/conozcanos la descripción detallada de la estructura legal de Deloitte Touche Tohmatsu y sus firmas miembro.

Limitación de responsabilidad

Este material y la información aquí incluida es proporcionada por Deloitte Touche Tohmatsu con el fin de mostrar un aspecto general sobre uno o varios temas en particular, y no son un tratamiento exhaustivo sobre el(los) mismo(s).

Por lo tanto, la información presentada no sustituye a la asesoría o a nuestros servicios profesionales en materia contable, fiscal, legal, financiera, de consultoría o de otro tipo. No es recomendable considerar esta información como la única base para cualquier resolución que pudiese afectarle a usted o a su negocio. Antes de tomar cualquier decisión o acción que pudiese afectar a sus finanzas personales o a su empresa debe consultar a un asesor profesional.

Este material y la información incluida se proporcionan sin interpretación alguna, Deloitte Touche Tohmatsu no hace ninguna declaración ni otorga garantía alguna, de manera expresa o implícita, sobre el mismo y la información proporcionada. Sin limitar lo anterior, Deloitte Touche Tohmatsu no garantiza que el material o el contenido estén libres de error o que cumplan con criterios particulares de desempeño o calidad. Deloitte Touche Tohmatsu renuncia expresamente a cualesquier garantías implícitas, incluidas de manera enunciativa mas no limitativa, garantías de comercialización, propiedad, adecuación para un propósito en particular, no infracción, compatibilidad, seguridad y exactitud.

Al utilizar este material y la información aquí incluida lo hace bajo su propio riesgo y asume completa responsabilidad sobre las consecuencias que pudieran derivar por el uso de los mismos. Deloitte Touche Tohmatsu no se responsabiliza por daños especiales, indirectos, incidentales, derivados, punitivos o cualesquier otros deterioros resultantes de una acción de contrato, estatuto, extracontractual (incluyendo, sin limitación, negligencia) o de otro tipo, relacionados con el uso de este material o de la información proporcionada.

Si alguna parte de lo anterior no es completamente ejecutoria, la parte remanente seguirá siendo aplicable.