

12

Enero 2010

Barómetro
de Empresas
La encuesta que
toma el pulso
del sector
empresarial

Introducción

Concluyó 2009, un año marcado por acontecimientos de la más diversa índole, desde la irrupción del virus A H1N1 en abril de 2009, el desplome de la producción petrolera en nuestro país, recortes al gasto público y un déficit fiscal por \$480 mil millones de pesos, hasta la extinción de la Compañía de Luz y Fuerza del Centro por parte del Gobierno Federal en el mes de octubre, la aprobación de un paquete económico que incluyó aumentos en las tasas del IVA, ISR e Impuesto Especial Sobre Producción y Servicios, entre otras medidas para mejorar los ingresos; relevos en el gabinete presidencial: en el Banco de México, Petróleos Mexicanos, la Procuraduría General de la República, las Secretarías de Economía, Desarrollo Social, Educación, Comunicaciones y Transportes y Agricultura, y la intensificación de la lucha contra el crimen organizado, entre otros hechos.

En medio de esta turbulencia, y durante los cuatro trimestres de 2009, tomamos el pulso de las empresas más importantes localizadas en México, aquellas que aplicaron medidas y estrategias efectivas para remontar los obstáculos derivados de la recesión económica y echaron mano de su creatividad, capacidad de innovación y empeño para avanzar positivamente en el proceso de recuperación.

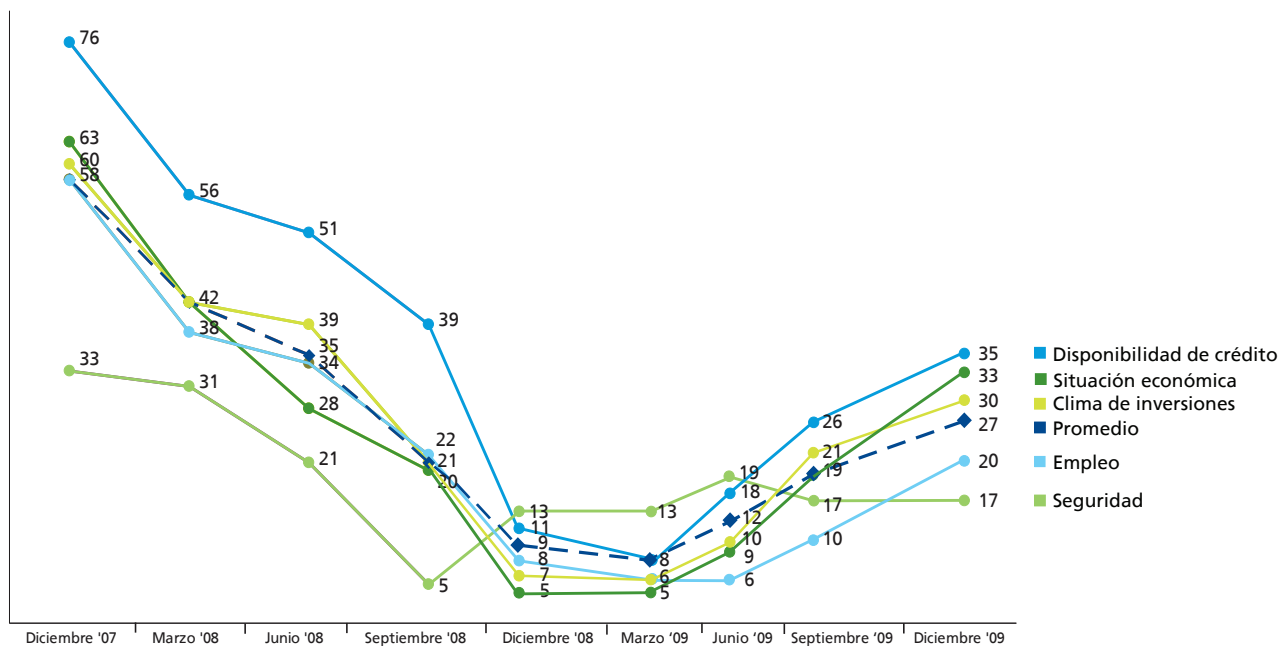
Como en ocasiones anteriores y con el propósito de profundizar en aspectos fundamentales del quehacer empresarial, en la encuesta de diciembre de 2009 consultamos a los directivos acerca de las intenciones de inversión para 2010 en sus organizaciones; el grado de afectación que prevén para sus empresas como resultado del incremento al Impuesto sobre la Renta, el incremento al impuesto sobre los depósitos en efectivo y el cambio en las reglas de consolidación fiscal; y finalmente, su consideración en torno a la extinción de la Compañía de Luz y Fuerza del Centro.

I Entorno de negocios

Los resultados de la décimo segunda edición del Barómetro de Empresas confirman las expectativas de mejoría que los directivos anticipaban en septiembre de 2009. En la encuesta de diciembre, cuatro de los cinco indicadores evaluados (disponibilidad de crédito, situación económica, clima de inversiones y empleo) mostraron un avance sustantivo, en tanto que el indicador de seguridad permaneció sin cambio.

La evaluación promedio del entorno de negocios de diciembre de 2008 a diciembre de 2009 ilustra claramente el cambio positivo en las perspectivas de los directivos, pasando de 9% a 27%, respectivamente.

Situación actual (momento de las encuestas) **del entorno en relación con un año antes** (calificaciones promedio en la escala 0-100*)

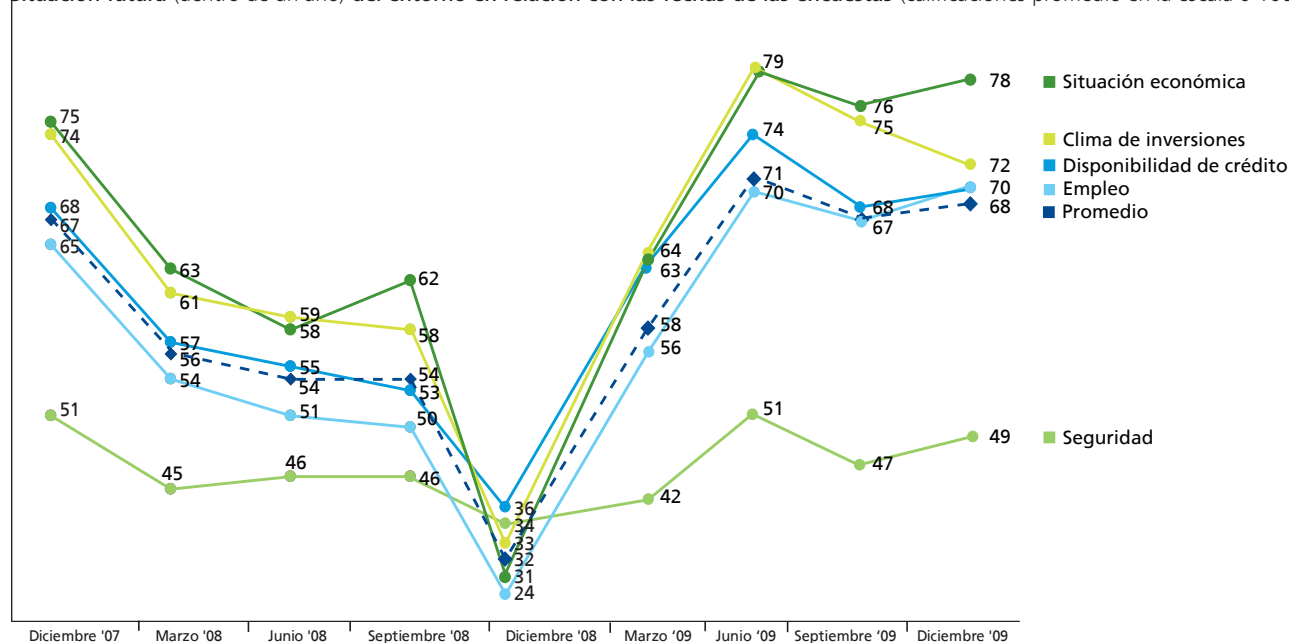


* Se obtuvieron ponderando los porcentajes de respuestas "Mejor", "Igual" o "Peor" por 1, 0.5 y 0.

Sin embargo, los ejecutivos se mostraron más cautelosos con sus expectativas en relación con el futuro del conjunto del país, ligeramente más positivas que en septiembre, con excepción del clima de inversiones, único indicador que disminuyó.

No obstante, la evaluación promedio de los cinco indicadores fue sustancialmente mejor en diciembre de 2009 (68%) que un año antes, en diciembre de 2008 (32%).

Situación futura (dentro de un año) del entorno en relación con las fechas de las encuestas (calificaciones promedio en la escala 0-100*)



* Se obtuvieron ponderando los porcentajes de respuestas "Mejor", "Igual" o "Peor" por 1, 0.5 y 0.

Cambio de tendencia

Inversiones

En diciembre de 2009, los ejecutivos de las empresas localizadas en México fueron consultados acerca de sus intenciones de inversión.

Cuando termina una recesión, es normal que en la economía haya capacidad productiva ociosa. Sin embargo, los resultados de la encuesta revelan que las empresas continuarán invirtiendo, no obstante que los ejecutivos observan con cautela la evolución futura de los indicadores, y en especial prevén un menor avance en el clima de inversiones en los próximos 12 meses. Sólo una tercera parte de los directivos no realizará inversiones importantes en maquinaria y equipo (31.2%), en instalaciones (32.8%), y una proporción aún menor (22.4%) no prevé invertir en tecnología y sistemas.

La encuesta muestra indicios de expectativas favorables, ya que más del 30% de los ejecutivos está dispuesto a continuar con proyectos previos, una proporción mayor al 20% realizará nuevas inversiones, y sólo un número limitado de empresas (menos del 9%) ha analizado reducir sus inversiones en 2010 en proyectos planeados previamente en maquinaria y equipo, instalaciones y tecnología y sistemas.

Pregunta de coyuntura

Marque la o las acciones que mejor describan sus intenciones en materia de inversión para 2010.

Intenciones de inversión en 2010 (% de las empresas encuestadas)

Intención	Maquinaria y equipo	Instalaciones	Tecnología y sistemas
No realizará inversiones importantes	31.2%	32.8%	22.4%
Reducción de proyectos planeados previamente	7.8%	8.4%	6.2%
Continuación de proyectos planeados previamente	32.1%	35.7%	36.7%
Incremento en proyectos planeados previamente	12.7%	11.7%	20.8%
Realización de nuevas inversiones	23.1%	24.0%	30.5%

Nota: Acciones independientes, no excluyentes. Los ejecutivos marcaron, en su caso, una o más acciones en cada rubro.

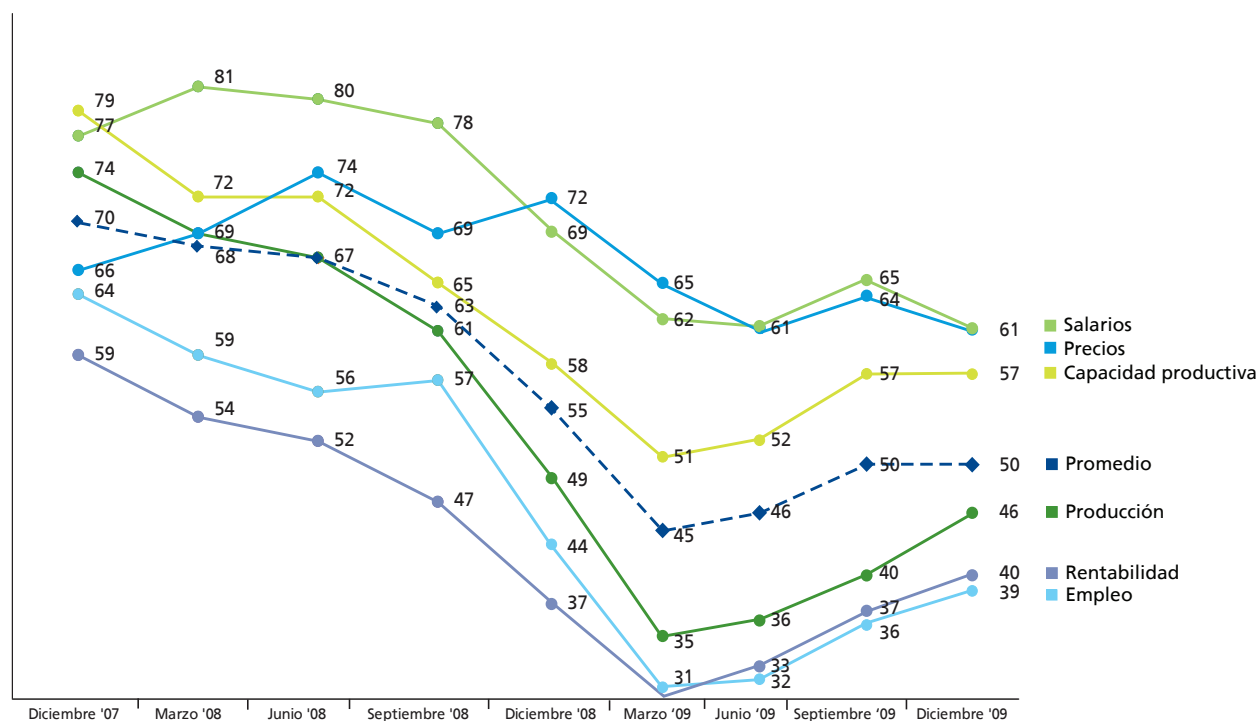
II Situación de las empresas

Actual

Las evaluaciones de los ejecutivos en relación con la trayectoria de sus empresas en los 12 meses pasados y expectativas para los próximos 12, muestran que la recesión de la economía de México ya terminó. En su opinión, la producción en 2010 crecerá, pero el aumento del empleo será menos generalizado.

En diciembre de 2009, la calificación promedio acerca de la situación general de las empresas respecto de un año antes fue 50 en la escala de 0 (peor) a 100 (mejor), manteniendo el mismo nivel que en septiembre. La percepción acerca de los seis indicadores se reflejó de la siguiente manera: mejoró en tres de ellos—producción, rentabilidad y empleo—, en uno se mantuvo sin cambios—capacidad productiva—, y en dos—precios y salarios—decreció.

Situación actual (momento de las encuestas) de las empresas en relación con un año antes (calificaciones promedio en la escala 0-100*)



* Se obtuvieron ponderando los porcentajes de respuestas "Más altos", "Igual" o "Más bajos" por 1, 0.5 y 0.

Al revisar los indicadores de manera individual, y de acuerdo con las respuestas de los ejecutivos, encontramos que en diciembre de 2009, 26.9% dijo que la producción en sus empresas fue mayor que un año antes, 25% señaló que su rentabilidad creció y 36.9% pudo aumentar sus precios.

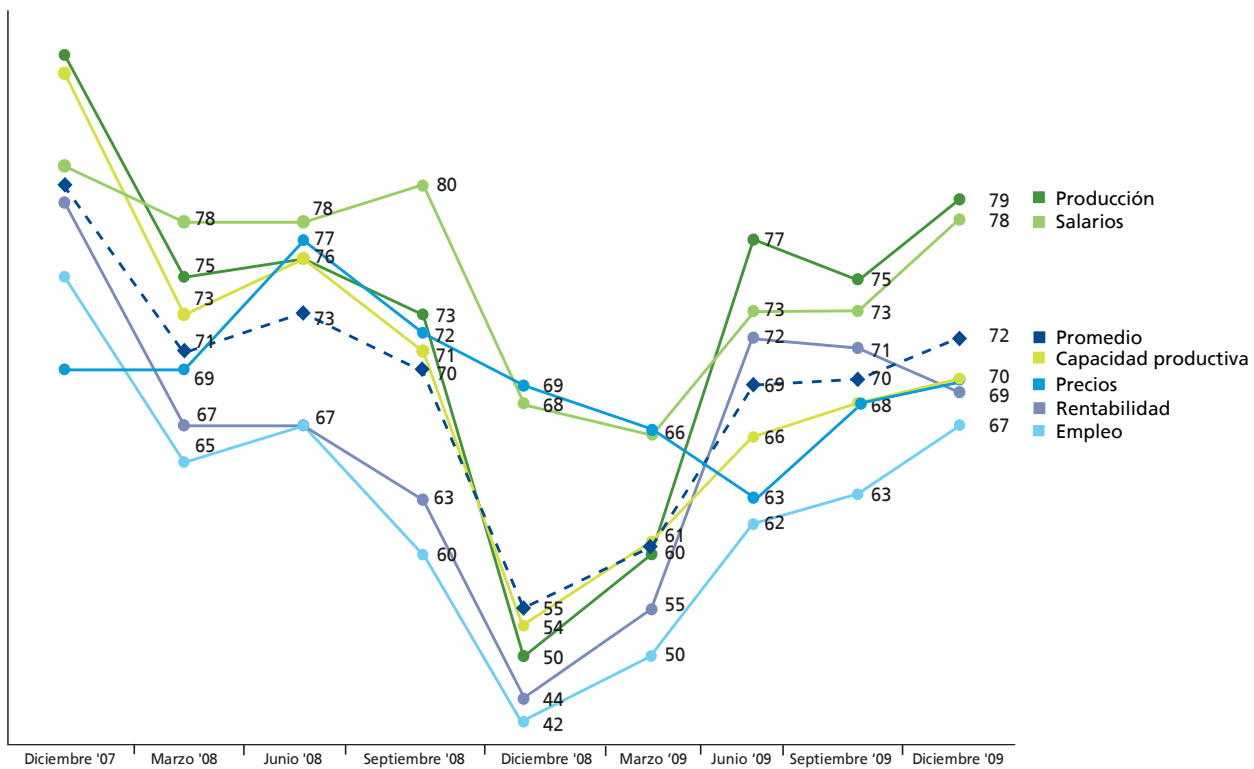
Otro indicador positivo se relaciona con los inventarios: mientras que en diciembre de 2008, 36.3% de empresas tenía inventarios altos, en diciembre de 2009 el porcentaje disminuyó sustancialmente a 16.1%. Asimismo, aunque únicamente 14.4% de los ejecutivos dijo que la demanda en sus empresas era alta, esta proporción es un poco mayor que la registrada en septiembre de 2009 (12.6%).

Futura

El optimismo acerca de la situación general de las empresas dentro de 12 meses retomó su tendencia creciente en diciembre de 2009: fue 82 en la escala 0-100 versus 78 en el trimestre anterior.

Adicionalmente, los ejecutivos evaluaron mejor la situación futura de las empresas considerando cinco de seis indicadores: producción, salarios, capacidad productiva, precios y empleo.

Situación futura (dentro de un año) de las empresas en relación con las fechas de las encuestas (calificaciones promedio en la escala 0-100*)

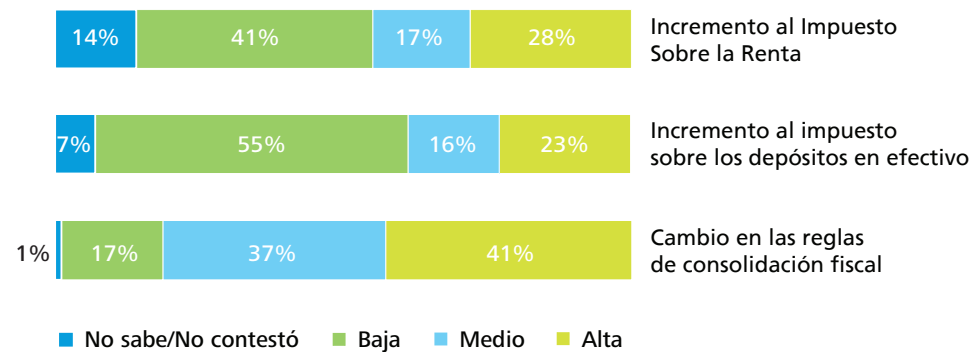


* Se obtuvieron ponderando los porcentajes de respuestas "Más altos", "Igual" o "Más bajos" por 1, 0.5 y 0.

En contraste, la evaluación de la rentabilidad en diciembre decreció (69) en relación con la encuesta previa (71). Probablemente, al momento de la encuesta (diciembre de 2009) su consideración en torno a las reformas fiscales que entrarían en vigor en 2010 modificó sus previsiones acerca de la rentabilidad futura de sus empresas.

Pregunta de coyuntura

Indique el grado de afectación que usted prevé para su empresa como resultado de la aplicación de las siguientes medidas fiscales aprobadas para el ejercicio 2010.

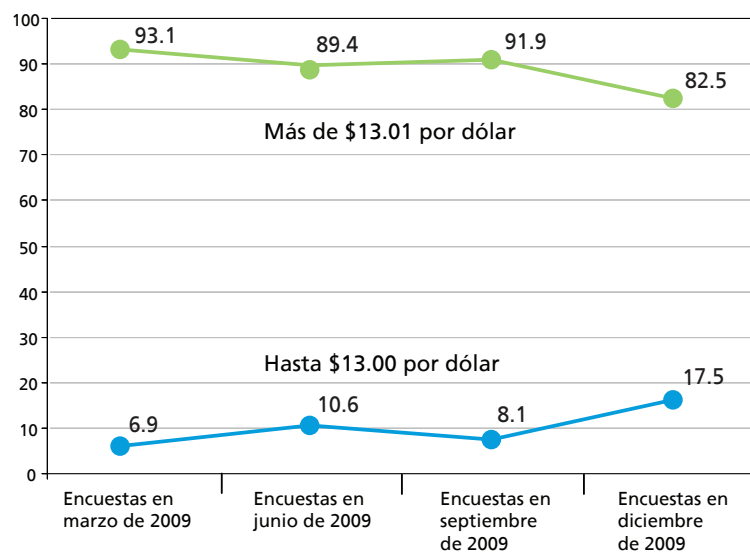


En diciembre de 2009, 62.8% de los directivos esperaba elevar la producción en sus empresas en los 12 meses siguientes, pero sólo 40.5% dijo que tendría más personal. Asimismo, 48.7% de los ejecutivos consideró que su rentabilidad será más grande dentro de un año y sus expectativas en relación con los incrementos de los precios de sus bienes y servicios fueron más optimistas. Ahora 44.5% de las empresas los subiría, mientras que en septiembre 40.4% dijo que lo haría.

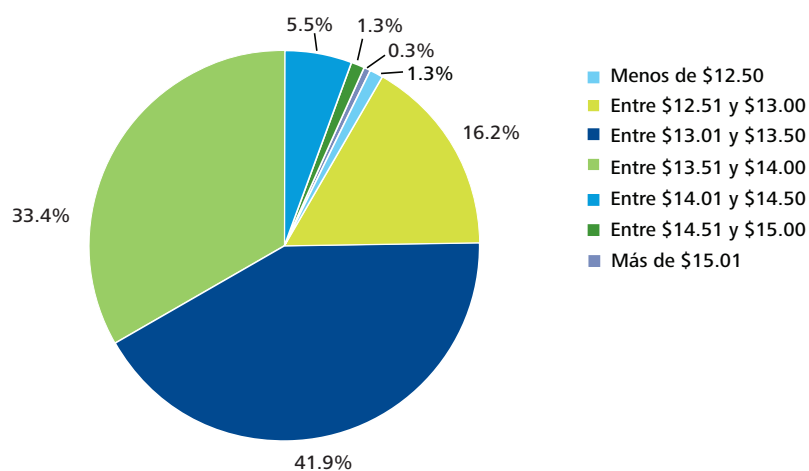
III Tipo de cambio e inflación

Tras la inestabilidad cambiaria observada en el segundo semestre de 2008, la mayoría de los ejecutivos ha pensado que, dentro de un año, el precio del dólar estará por arriba de 13 pesos. En diciembre de 2009, la opinión más frecuente (41.9%) fue que, dentro de un año, estará entre 13.51 y 14 pesos.

Tipo de cambio dentro de un año (porcentajes de respuestas)



Tipo de cambio 2010

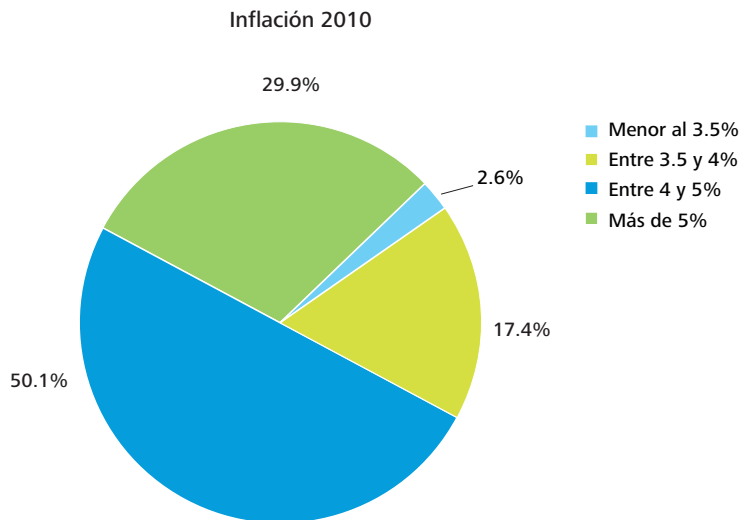
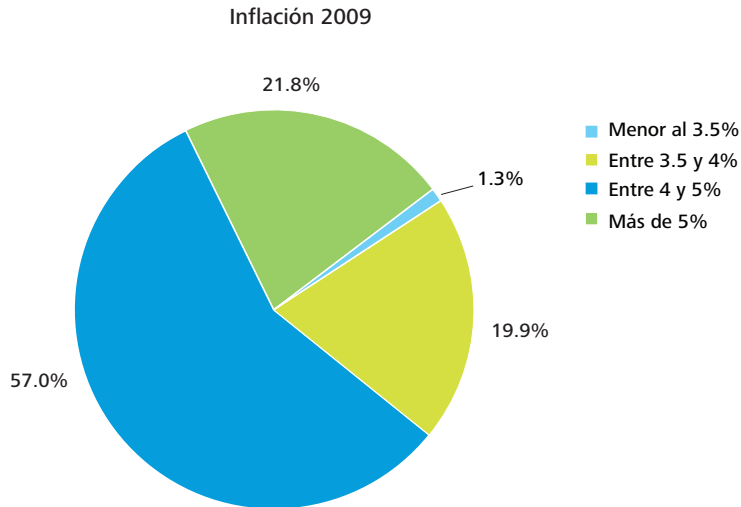


Inflación

En 2009, las presiones inflacionarias se redujeron y, por tanto, las expectativas se modificaron: en diciembre de 2008, 66.2% de los directivos pensaba que la inflación anual en 2009 estaría por arriba de 5%; un año después, únicamente 21.8% de los ejecutivos pronosticó una inflación en 2009 mayor que 5%.

Sin embargo, para 2010 el porcentaje de ejecutivos con esta misma previsión es mayor (29.9%), tal vez por los efectos esperados de las reformas fiscales.

Tanto para 2009 (57.0%) como para 2010 (50.1%) la mayoría de los ejecutivos consideró que la inflación se ubicaría entre 4 y 5%, siendo su pronóstico para 2009 más pesimista que el de los especialistas del sector privado en la encuesta del Banco de México (3.81%), y el de 2010, por el contrario, más optimista que las previsiones de estos últimos para el mismo año (5.04%).

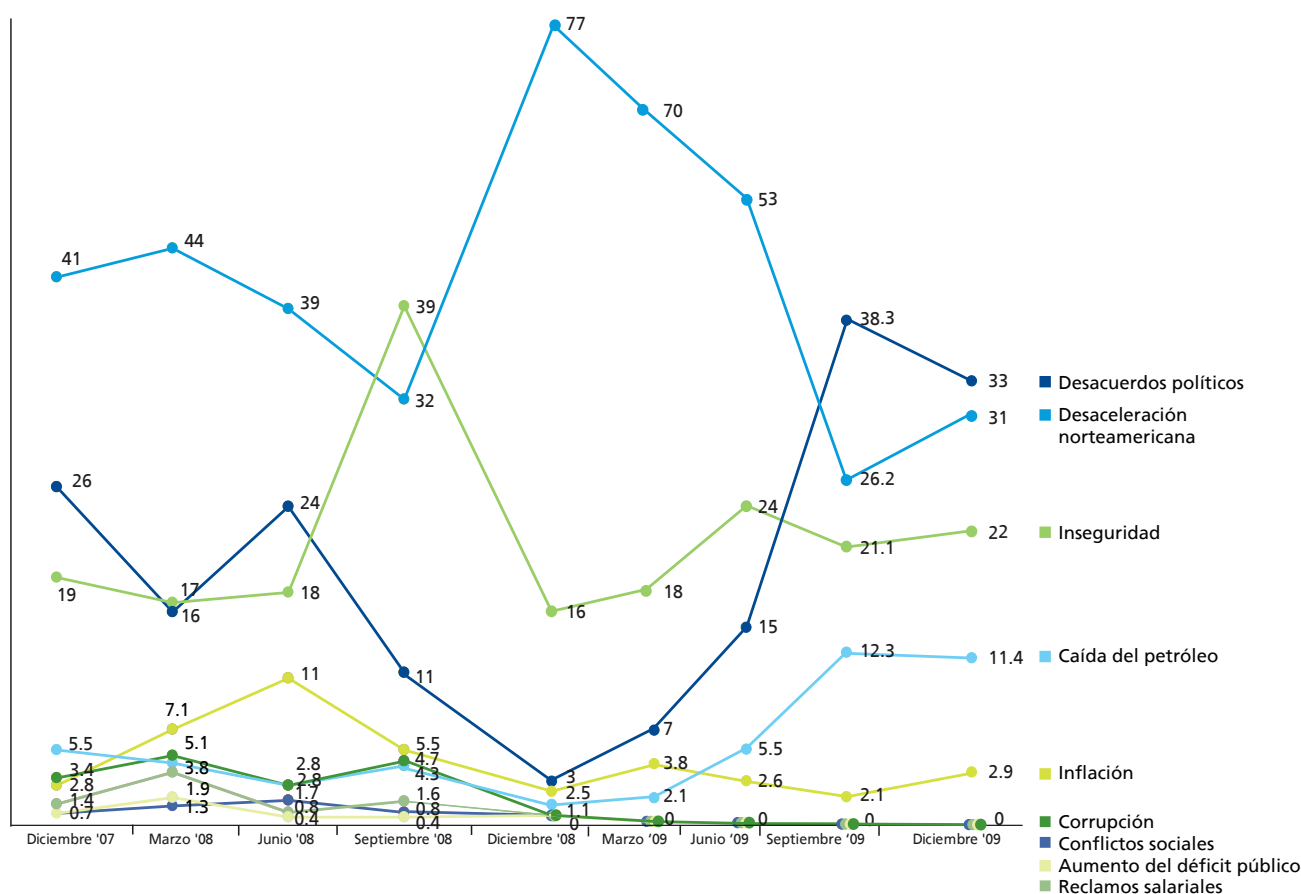


IV Amenazas para la actividad económica

Aunque con un ajuste a la baja (32.9%) en relación con el trimestre anterior (38.3%), en opinión de los ejecutivos, los desacuerdos políticos (internos) siguen representando la principal amenaza para la economía mexicana durante los próximos meses.

A este obstáculo le sigue inmediatamente la situación de la economía de Estados Unidos (factor externo) que ahora preocupa a un porcentaje mayor de directivos (30.6%) contra lo captado en la encuesta de septiembre (26.2%). Lo mismo sucede con la inseguridad, que ocupa la tercera posición entre las amenazas (internas) y repunta al pasar de 21.1% en septiembre a 22.2% en diciembre de 2009.

Factores más amenazantes para la economía de México durante los próximos meses (% de respuestas)

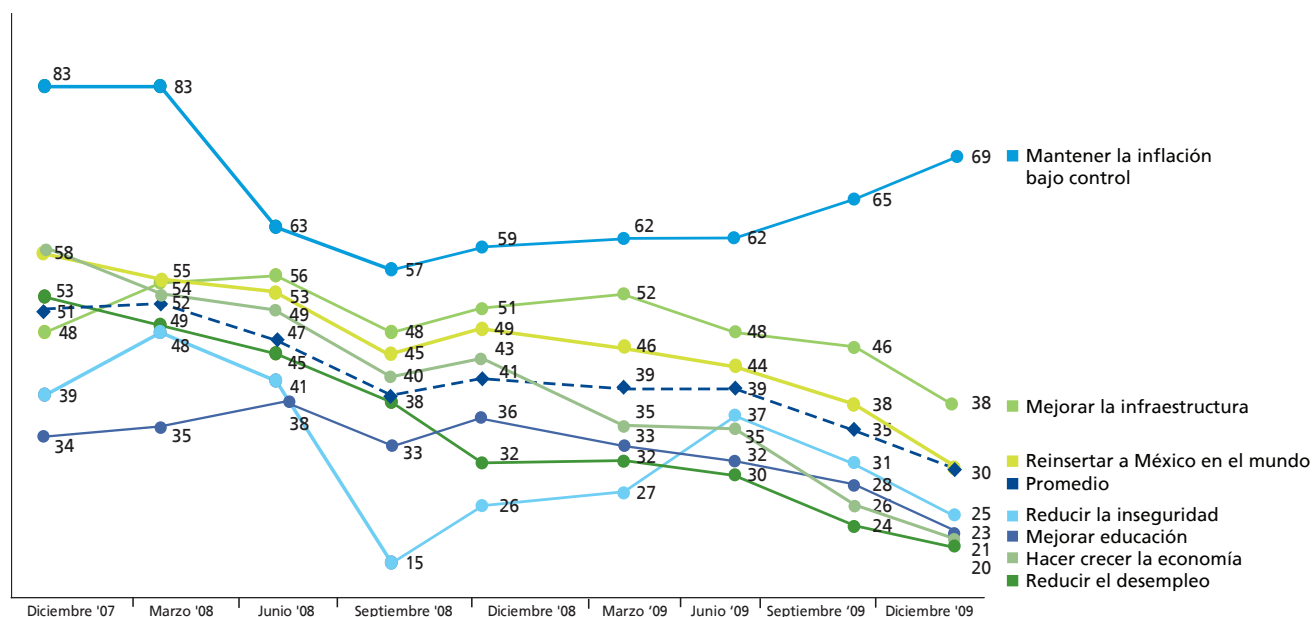


Desempeño del Gobierno

Las respuestas de los ejecutivos revelan que no han mejorado su percepción acerca de la eficacia del gobierno mexicano. Su evaluación en diciembre de 2009 es la más baja (30 en la escala 0-100) entre las 11 encuestas previas del Barómetro de Empresas.

En opinión de los directivos, sólo uno de los ocho aspectos evaluados -el control de la inflación- mostró avances, recibiendo por ello una calificación de 69 contra 65 en el mes de septiembre.

Opiniones acerca del desempeño del gobierno (calificaciones promedio en la escala 0-100*)

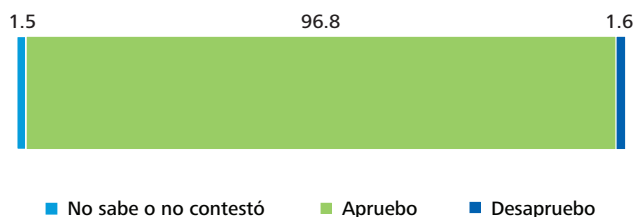


* Se obtuvieron ponderando los porcentajes de respuestas "Bueno", "Regular" o "Malo" por 1, 0.5 y 0.

No obstante lo anterior, es importante destacar que la casi totalidad de los encuestados aprobó la medida tomada por el gobierno federal para extinguir la Compañía de Luz y Fuerza del Centro, mediante decreto del 11 de octubre de 2009.

Pregunta de coyuntura

¿Aprueba usted la medida tomada por el Gobierno Federal para extinguir la Compañía de Luz y Fuerza del Centro?



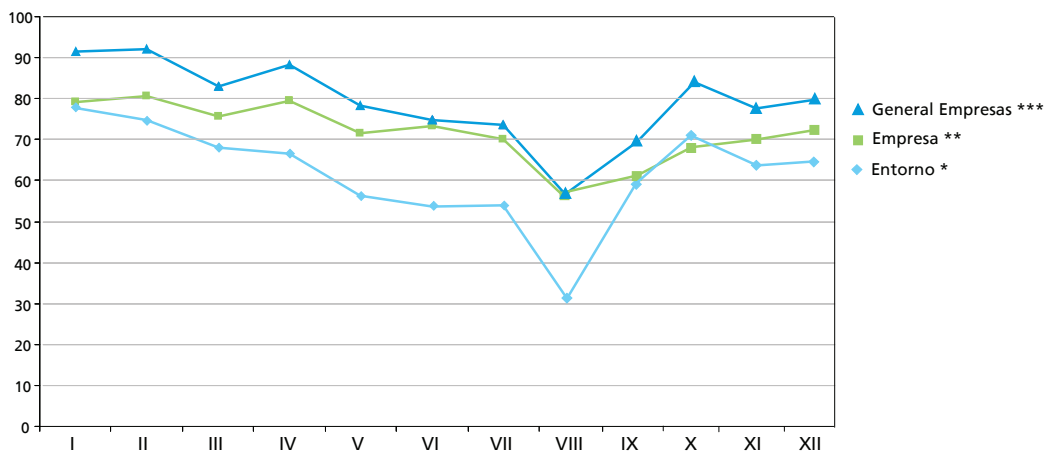
V Conclusiones

La lectura de nuestro duodécimo Barómetro de Empresas revela un optimismo creciente entre los ejecutivos en relación con el entorno de negocios. Muestra, asimismo, la evolución favorable de sus expectativas durante 2009, y confirma que los resultados esperados en la mayoría de las empresas son sustancialmente más positivos comparados con aquéllos de diciembre de 2008.

Asimismo, sus evaluaciones en relación con la trayectoria de sus empresas en los 12 meses pasados y sus expectativas para los próximos 12, sugieren que la recesión de la economía de México ya terminó.

Sin embargo, las respuestas de los participantes denotan cautela en sus previsiones -ligeramente más positivas que en septiembre- acerca del futuro del conjunto del país.

Situación futura del entorno y de las empresas (0: pesimista; 100: optimista)



* Cinco indicadores (clima de inversiones, disponibilidad de crédito, empleo, seguridad y situación económica).

** Seis indicadores (capacidad productiva, empleo, precios, producción, rentabilidad y salarios).

*** Situación general de las empresas.

Por otra parte, no obstante que los ejecutivos no prevén inestabilidad cambiaria o fuertes presiones inflacionarias en los próximos 12 meses, sí expresan, en cambio, su preocupación en torno a los desacuerdos políticos que, derivados de la continua confrontación entre poderes y las disputas entre partidos, han impedido lograr consensos para transformar a México y consolidar el crecimiento sostenido de su economía. Aunque en menor porcentaje que en el trimestre anterior, la falta de acuerdos políticos sigue siendo el principal obstáculo para el desarrollo en nuestro país, en opinión de los encuestados.

Asimismo, en diciembre de 2009, una proporción mayor de ejecutivos calificó a la situación económica de Estados Unidos y a la inseguridad en nuestro país, respectivamente, como la segunda y tercera amenazas más importantes para nuestra economía.

Finalmente, la percepción de los ejecutivos en torno a la gestión del gobierno no mejoró y su evaluación en torno a siete de ocho aspectos en el último trimestre de 2009 ha sido la más baja desde que inició el Barómetro de Empresas.

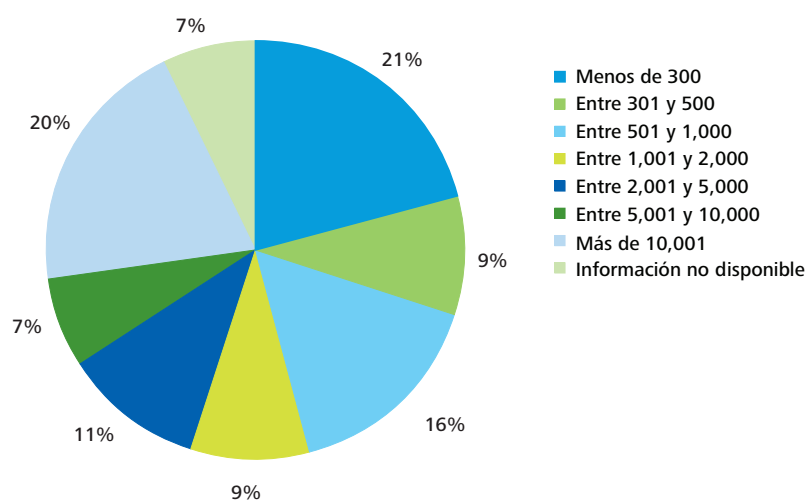
En contraste, mantener la inflación bajo control, hay que decirlo, fue el aspecto mejor evaluado del desempeño del gobierno por décimo segunda ocasión consecutiva. Los directivos le otorgaron, inclusive, una calificación superior a la de septiembre de 2009.

VII Marco de referencia de la encuesta

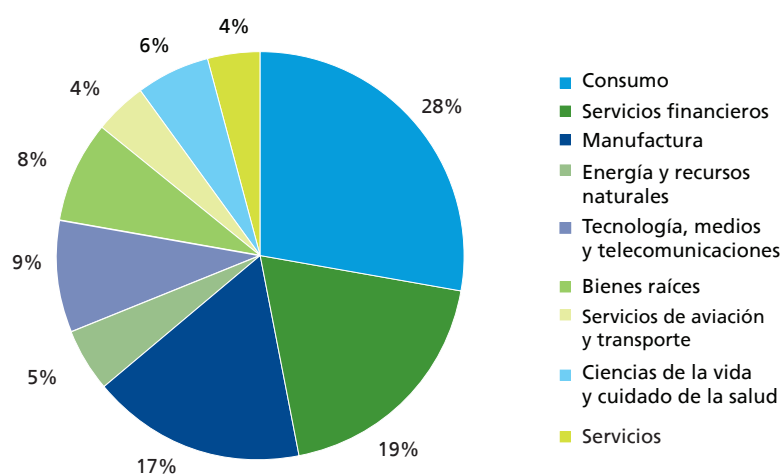
La décimo segunda encuesta del Barómetro de Empresas se aplicó a 308 directivos de las empresas más importantes localizadas en México, entre el 26 de noviembre y el 5 de diciembre de 2009.

Las ventas de estas organizaciones en conjunto superan los \$3,528,168.64 millones de pesos, de acuerdo con la última información reportada.

Nivel de ingresos



Porcentaje de participación por Industria



Para mayor información, entre en contacto con nosotros.

www.deloitte.com/mx/barometro

barometro_mexico@deloittemx.com

Tel. +52 (55) 5080 6633, en el D.F. y área metropolitana

01 800 4 Deloitte (01 800 4 3356 4883)

Lada sin costo para el interior de la República

www.deloitte.com/mx

Deloitte presta servicios profesionales en auditoría, impuestos, consultoría y asesoría financiera a organizaciones públicas y privadas de diversas industrias. Con una red global de firmas miembro en más de 140 países, Deloitte brinda su experiencia y profesionalismo de clase mundial para ayudar a sus clientes a alcanzar el éxito desde cualquier lugar del mundo donde éstos operen. Los aproximadamente 169,000 profesionales de la firma están comprometidos con la visión de ser el modelo de excelencia.

Los profesionales de Deloitte están unidos por una cultura de cooperación basada en la integridad, el valor excepcional a clientes y mercados, el compromiso mutuo y la fortaleza de la diversidad. Disfrutan de un ambiente de aprendizaje continuo, experiencias desafiantes y oportunidades de lograr una carrera en Deloitte. Sus profesionales están dedicados al fortalecimiento de la responsabilidad empresarial, a la construcción de la confianza y al logro de un impacto positivo en sus comunidades.

Deloitte se refiere a Deloitte Touche Tohmatsu –asociación suiza– y a su red de firmas miembro, cada una como una entidad única e independiente. Conozca en www.deloitte.com/mx/conozcanos la descripción detallada de la estructura legal de Deloitte Touche Tohmatsu y sus firmas miembro.

Limitación de responsabilidad

Esta publicación contiene información general solamente, y ni Deloitte Touche Tohmatsu, ni sus firmas miembro, ni sus afiliadas respectivas prestan por este medio asesoría o servicios profesionales de tipo contable, de negocios, financiero, de inversiones, legal, fiscal o de otro tipo. Esta publicación no sustituye dicha asesoría o servicios profesionales, ni debe usarse como base para cualquier decisión o acción que pueda afectar las finanzas o negocios de los lectores. Antes de tomar cualquier decisión o acción que pueda afectar sus finanzas o negocio, debe consultar a un asesor profesional calificado.

Ni Deloitte Touche Tohmatsu, ni sus firmas miembro, ni sus afiliadas respectivas serán responsables de cualquier pérdida que pueda sufrir cualquier persona que confíe en esta publicación.